

**Tűzvédelmi Szabályzat**  
**5. számú melléklete**

Oktatási épület Jazz Tanszék

Budapest, Köztelek utca 8.

## 1. Gazdálkodó szervezet alapadatai

**Gazdálkodó szervezet megnevezése:** Liszt Ferenc Zeneművészeti Egyetem  
**Címe:** 1061 Budapest, Liszt Ferenc tér 8.

**Épület/Létesítmény megnevezése:** Jazz Tanszék  
**Címe:** 1092 Budapest, Köztelek utca 8.

## 2. Jazz Tanszék tűzvédelmi adatai

### 2.1. Rendeltetés:

Közösségi (oktatási épület) alaprendeltetésű.

### 2.2. Épület adottságai:

A Liszt Ferenc Zeneművészeti Egyetem jelen területet (az épület 1. emelete) bérlő.

A bérleményi területen: oktatótermek, irodák, közösségi terek és mellékhelyiségek lettek kialakítva.

Az épületben egy közös használatú lépcsőtér kialakított.

### 2.3. Befogadóképesség

A bérleményben a tömegtartózkodásra szolgáló helyiség nem lett kialakítva.

### 2.4. Kiürítés, menekülés

A bérleményben munkát végző munkavállalók és hallgatók menekülési képességüket tekintve önálló menekülésre képesek.

Átmeneti védett tér nem került kialakításra az épületben.

A bérlemény területén 50 főt meghaladó befogadó képességű terem, helyiség nincs kialakítva.

## 3. Tűzoltó egységek beavatkozását segítő információk

Az épület megközelíthetősége:	Az épület főbejárata a Köztelek utca felől közelíthető meg.
Tűzoltó készülék:	1 db 6 kg ABC porral oltó készülék.
Falitűzcsap:	Nem lett kiépítve.
Az épület tűzvédelmi főkapcsolója:	Szinti áramtalanítás: 115-ös helyiség melletti fémszekrényben, illetve ezzel szemben lévő másik fémszekrényben. Teljes épület áramtalanítását biztosító tűzvédelmi főkapcsoló: földszinten, a portán található.
Az épület gázlezárója:	Földszint: "Gáz főlezáró" helyiség
Az épület vízelzárója:	Földszint: "Gáz főlezáró" helyiség
Tűzjelző berendezés:	Nincs kiépítve.
<b>Az épület gyülekezésre kijelölt helye:</b>	<b>Markusovszky tér</b>

## 4. Használati szabályok

### 4.1. Tűzveszélyes tevékenység

A bérleményben állandó tűzveszélyes tevékenységet nem lehet folytatni.

Alkalomszerű tűzveszélyes tevékenységet a Tűzvédelmi Szabályzat 24. szakaszában meghatározott feltételek szerint lehet végezni.

#### **4.2. Dohányzásra kijelölt helyek**

Dohányozni csak az arra kijelölt helyen lehetséges a Tűzvédelmi Szabályzat 27. szakaszában meghatározott feltételek szerint.

A kijelölt dohányzóhely(ek): Az épület előtt az utcán.

#### **4.3. Fokozottan tűz- vagy robbanásveszélyes anyagok**

A bérleményi területen alapvetően nincs fokozottan tűz- vagy robbanásveszélyes anyag. Elméleti és gyakorlati oktatást folytatnak az épületben.

#### **4.4. Fűtőberendezések**

A bérbeadó üzemelteti a fűtési rendszert.

Meghibásodás esetén jelezni kell a hibát a bérbeadónak.

### **5. Tűzterhelés, létesítményi tűzoltóság**

Bérleményi terület, nem vonatkozik rá a követelmény.

### **6. Tűz esetén teendők**

A többszörösen módosított 30/1996. (XII.6.) BM sz. rendelet 4.§ (1) pont (ab) bekezdése alapján a Liszt Ferenc Zeneművészeti Egyetem a Jazz Tanszék bérleményi területére vonatkozóan (1092 Budapest, Köztelek utca 8.) Tűzriadó terv készítésére nem kötelezett.

A bérbeadó tűzriadó gyakorlatot tart, akkor a Jazz Tanszék köteles részt venni rajta.

A tűz esetén teendők célja: egy esetleges tűz vagy káreset bekövetkezése esetén szükséges intézkedés sorozat megtétele, elkerülvén - vagy a legkisebb mértékre csökkentve - a személyi és tárgyi veszteséget, illetve károsodást.

#### **6.1. Tűz esetén teendők hatálya kiterjed a Jazz Tanszék:**

- teljes területére,
- műszaki üzemeltetését vezető személyekre,
- területén bármilyen okból tartózkodó személyekre.

#### **6.2. Tűz esetén teendők oktatása**

A „Tűz esetén teendőket” oktatás keretében meg kell ismertetni a Jazz Tanszék munkavállalóival.

A Tűz esetén teendőket a Jazz Tanszék bővítések, átépítések, valamint a tervet érintő építészeti, épületgépészeti átalakítások és a használatban bekövetkező változások esetén felül kell vizsgálni, és a szükséges módosításokat végre kell hajtani.

#### **6.3. Tűzjelzés, riasztás módja**

A tüzet észlelő személy köteles a tüzet jelezni a tűzoltóság felé, illetve az épület földszinti portaszolgálatának.

Az épület területén tartózkodók (munkavállalók, oktatók, hallgatók, vendégek) riasztása az alábbiak szerint történhet:

- személyes észlelés esetén hangos **"TŰZ VAN! TŰZ VAN! Mindenkit felszólítok az épület azonnali elhagyására!"** kiáltással,

**Gyülekezési hely: Az épülettel szembeni Markusovszky tér.**

#### **6.4. Segítségkérés, tájékoztatás**

**A hivatásos tűzoltóság segélyhívó száma: 105; de az észlelt tűz jelezhető a 112-es telefonszámon is.**

Mentők értesítendőek a 104-es telefonszámon személyi sérülés, haláleset esetén, és a Rendőrség a 107-es telefonszámon, jelentős anyagi kár, haláleset, bűncselekmény gyanúja esetén.

A jelzésnek tartalmaznia kell:

- **Az esemény pontos helye** (Pl. 1092 Budapest, Köztelek utca 8. I. emelet.),
- **Az esemény leírása,**
- **Mit veszélyeztet,**
- **Emberélet van-e veszélyben,**
- **Megadjuk nevünk, telefonszámunk.**

A tűz jelzése és a kiürítés után a jelző személy köteles értesíteni a műszaki igazgatót:

Név: Reményi Katalin

Telefonszám: +3630 328-9933

és az

üzemeltetési és beszerzési osztályvezetőt:

Név: Tomozi Gábor

Telefonszám: +36705075812

#### **6.5. Az épület elhagyása**

A tűz jelzését követően – illetve azzal egy időben – gondoskodni kell a terület azonnali kiürítéséről is.

A tűzriadó alkalmával az épületet lehetőleg a legrövidebb útvonalon kell elhagyni, és az épülettől távolabbi helyen kell gyülekezni az erre kijelölt helyen.

A menekülés során legyen figyelemmel környezetére, az arra rászorulókat a menekülésben segítse.

**A gyülekezési helyet a kiérkező tűzoltóság utasításáig TILOS elhagyni.  
Az épület kiürítése során a lift használata szigorúan TILOS!**

**A gyülekezési helyen létszámellenőrzést kell tartani!**

#### **6.6. Tűz esetén szükséges teendők**

Tőlünk elvárható mértékig magunk és környezetünk veszélyeztetése nélkül a szükség szerinti biztonságos beavatkozás pl: tűzoltó készülékkel próbáljuk meg eloltani a kezdeti tüzet!

##### **6.6.1. A tűz oltásában való közreműködés**

A Jazz tanszék területén minden dolgozó köteles öntevékenyen, késedelem nélkül intézkedni a tűzveszély elhárításában és a tűz oltásában.

- A tűz oltását lehetőleg a veszélyeztetett épületrész vagy szabadterület kiürítésével egyidejűleg kell megkezdeni.
- A tűz oltására a Jazz Tanszék területén elhelyezett tűzoltó készülékeket kell felhasználni.
- Tilos és életveszélyes, bármilyen villamos berendezés, elektromos működtetésű gép, eszköz - amennyiben nem történt meg a feszültségmentesítése - tűzének vízzel történő oltása.
- A tűz oltását - amíg az életveszély nélkül lehetséges - megszakítás nélkül folytatni szükséges, illetve a tűz terjedését akadályozni kell a tűzoltóság kiérkezéséig, vagy a tűz teljes eloltásáig.
- Amennyiben a tűzoltás élet veszélyeztetése nélkül nem végezhető tovább, úgy el kell hagyni a helységet. A helység elhagyásánál a helység ajtaját be kell csukni!
- A tűzoltóság kiérkezése után a további teendőket a tűzoltás vezető határozza meg.

#### **6.6.2. Minden dolgozó, hallgató, doktorandusz és a területen tartózkodó feladata tűz esetén:**

- az általa használt berendezéseket feszültség mentesíti;
- az épületben tartózkodókat, illetve az arra rászorulókat a menekülésben segíti;
- a helyiséget, illetve a veszélyeztetett területet a körülményekhez képest nyugodtan, pánikkeltés nélkül, a legrövidebb útvonalon elhagyja és a gyülekező helyre megy;
- a tűzoltás vezető utasításait követi, illetve végrehajtja;
- tűz esetén a dolgozók elsődleges kötelessége közreműködni a bajba jutottak, vagy bármely más okból az épületet elhagyni nem tudó személyek mentésében.

A kiürítés, mentés, tűzoltás során a tűzoltás vezető (tűzoltóság) intézkedéseit a jelenlévők kötelesek végrehajtani.

Alapszabályok a vészhelyzetben történő cselekvésre
--

- a füst alatt a padozat közelében kell maradni,
- sokat segíthet, ha az ember – mielőtt füsttel teli területen mozogna – valamit az arca elé tud tartani (bevezetett ruhát), ha ilyen nincs a közelben, akkor a száj és az orr elé helyezett ing, szalvéta, más ruhanemű a meneküléskor a légutaktól az ingerlő füstszecskéket távol tartja,
- ha a mennyezet alatt vastag, fekete füst gyűlt össze, gyorsan kell menekülni,
- tűzesetnél nem szabad késlekedni értékes tárgyak mentésével, az emberek mentéséről kell gondoskodni,
- ha a füst már a padlóig kiterjedt, meg kell próbálni egy másik menekülési utat találni,
- ha személy van bezárva, akkor közte és a tűz között be kell csukni minden lehetséges nyílászárót, az ajtók és az ablakok becsukása révén a tűz nem jut elegendő oxigénhez, így az égés lényegesen lassúbb lesz, másrészt a füst és a láng terjedését is akadályozzuk ezzel; a helyiségben található anyagokkal el kell tömíteni az ajtók réseit, ezzel megakadályozható a füst bejutása; ezt követően a helyiség ablakainak kinyitásával friss levegő áramolhat be; ha mindez fordítva történik az égés erősödhet,

- ha személy be van zárva, segítségért kell kiáltania, és közben körül kell néznie van-e másik menekülési út,
- mentésre váró akasszon ki valamit, pl. inget, más ruhadarabot az ablakba, így jelezze a Tűzoltóság részére tartózkodási helyét.

### 6.7. A tűzoltás utáni teendők

A tűz eloltása és a tűzoltóság elvonulása után a helyszínt érintetlenül kell hagyni, amíg az illetékes hatóságok a tűzvizsgálatot el nem végzik. A tűzvizsgálat végrehajtásához a hatóság részére mindenki köteles a kért felvilágosítást megadni. A hatósági tűzvizsgálat befejezése után a helyreállítási munkákat meg kell kezdeni, gondoskodni kell az elhasznált tűzoltó eszközök és anyagok (pl. tűzoltó készülék) pótlásáról.

### 6.8. Veszélyforrások – védekezési módok:

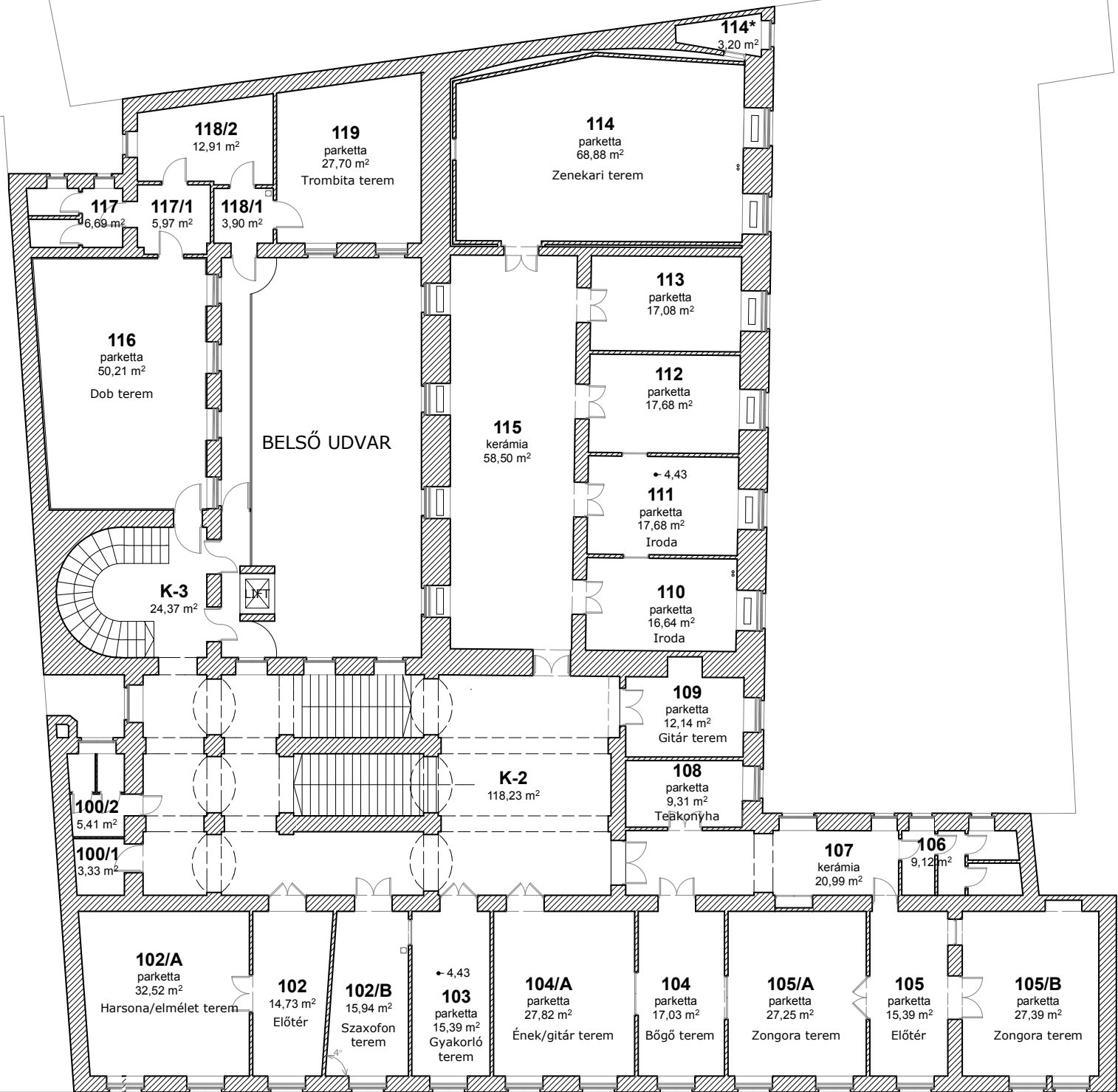
Veszélyforrás	Veszélyhelyzet	Következmény	Hatások	Védelmi módok
Villamos fogyasztó-, kapcsoló berendezések	Berendezés meghibásodása, túlterhelés, túlhevülése...stb.	Elektromos zárlat, villamos ív	Tűzveszély – tűz.	Áramtalanítás, áramszolgáltató értesítése, tűzoltás.
Gázfogyasztó berendezések	Csővezeték, csővezeték csatlakozások sérülése, berendezések meghibásodása.	Gázok kijutása a helyiségbe (gázszivárgás).	Tűz- és robbanásveszély.	Gáz főelzáró csap elzárása, szellőztetés, gázszolgáltató értesítése, áramtalanítás, tűzoltás.  <b>Nyílt láng használata, szikrát okozó tevékenység végzése, elektromos kapcsolók működtetése TILOS!</b>

### 6.9. Alaprajz

Az alaprajz a 1. függelék tartalmazza.

## Függelékek

1. függelék Alaprajz



Köztelek utca